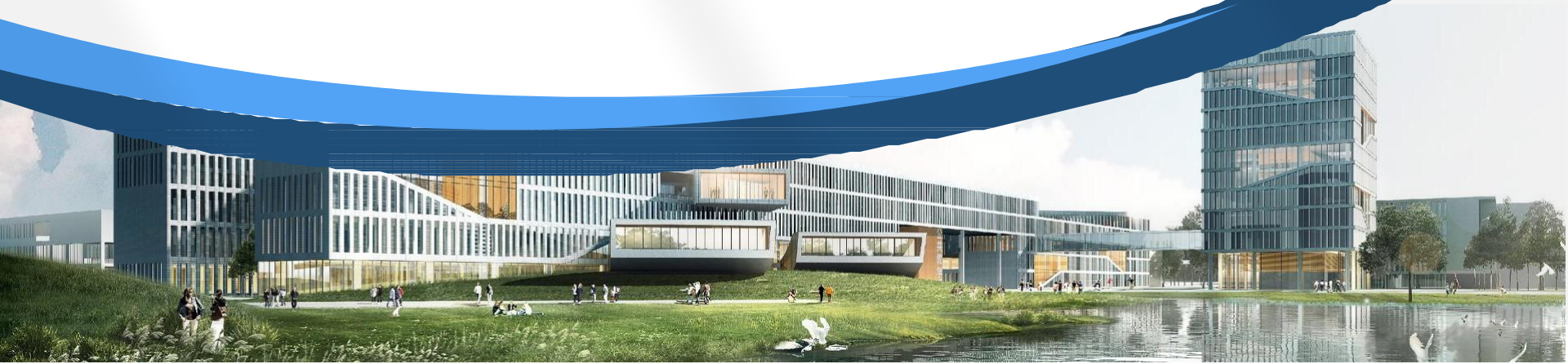




南京信息工程大学

Nanjing University of Information Science & Technology

南京信息工程大学 金牛湖产教融合园区



园区建设情况



- 距离南京信息工程大学南京校区45公里
- 距离南京地铁S8号线金牛湖站9公里

园区总平面规划



用地规模

约928亩

建设规模

总建约37.7万平米

总体建筑情况



园区一期工程总建筑面积**12.5万平米**，各类单体建筑**18栋**，包括学生公寓、教学实训楼、行政楼、大学生活动中心、学生食堂等学习、生活设施以及田径场、篮排球场等配套文体设施。

二期工程总建筑面积约13.5万平米，计划2024年3月底前陆续交付；三期工程总建筑面积约12.1万平米，计划2025年底交付。





- 园区一期工程总建筑面积约12.5万平米
- 包括：7栋学生公寓、4栋教学实训楼，以及行政楼、综合服务楼（大学生活动中心）、会堂、学生食堂、校园商超、快递收发、室外田径场等

教学实训楼



一期建设各类智慧教室 **72**间，包括 **7**间示范型、**65**间基础型智慧教室。

营造良好学习环境

突破传统课堂教学

探索创新教学模式

打造精品教学资源



先进云技术智慧教学平台



基于场景定制、资源弹性分配、兼顾教学管理与考试保障、有效提升师生互动频率、提升机房利用率与校内各业务系统联动的高可靠、高性能、智慧桌面云系统

电子信息类(9间)



电子综合设计实验室、光电技术与传感器实验室、微电子应用创新实验室、嵌入式开发实验室、物联网实验室、信息安全实验室

自动化与人工智能类(6间)

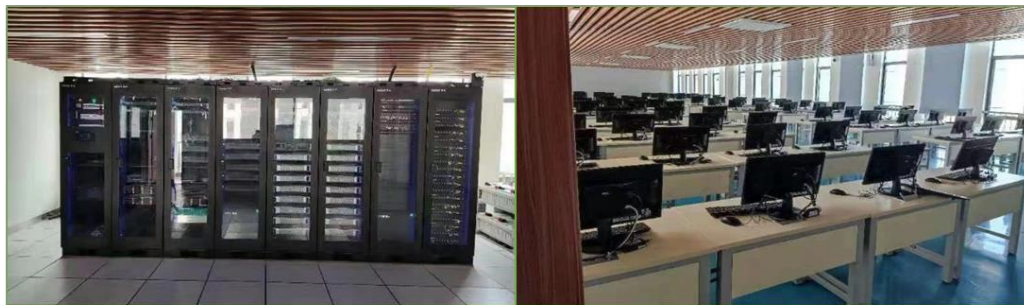


电力系统动态模拟实验室、新能源综合实验室、电气测量与高电压实验室、无人机及无人车工程实训场

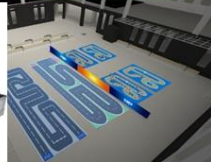
软件和配套类(9间)



大数据、金融财务、化学等仿真软件、智慧实验室集中管控平台、资源管理平台、物联网智慧教学融合平台、智能物流柜、可视化实验资源管理平台



华东地区规模最大、性能优越的高校专业教学云平台



学生公寓



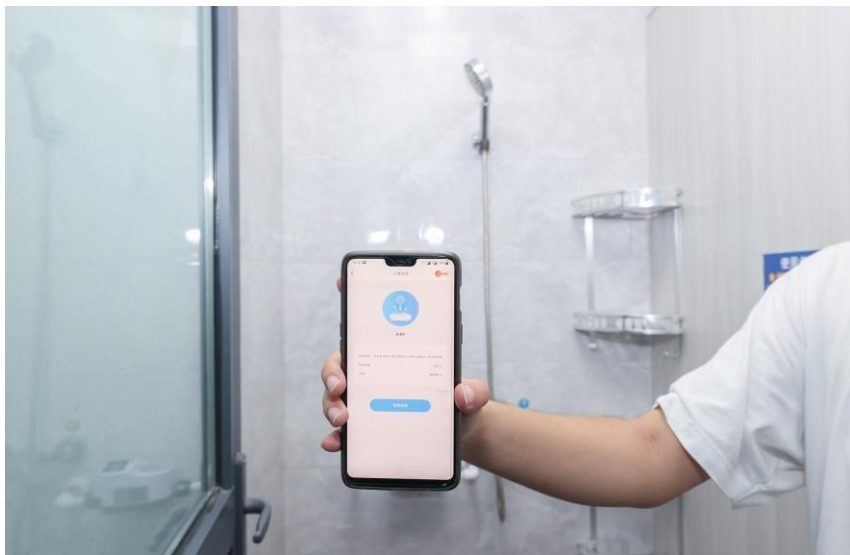
学生公寓每间4人，上铺下柜，独立卫浴、干湿分离，
冷暖空调、24小时热水，智能门锁，无线网络，一楼设有自习教室



学生公寓



学生公寓冷暖热水三联供系统采用全智能管理模式，通过微信小程序，可实现空调开关、温控、模式切换等功能的远程控制；淋浴间、洗脸池24小时随时使用生活热水。



学生宿舍自助洗衣、烘干、洗鞋机



学生公寓自助售货机



餐饮服务



- 提供基本大伙、民族风味、小型接待等餐饮服务
- 营业时间6:45-21:30



运动场地



园区室外主田径场包括天然草坪标准足球场、400米标准跑道、10道100米标准直道、预制塑胶跑道、灯光田径场、五人制人工草坪足球场、跳高跳远场地等，设有室外篮球场、排球场、羽毛球场等运动场地。

校园超市委托经营



室外田径场

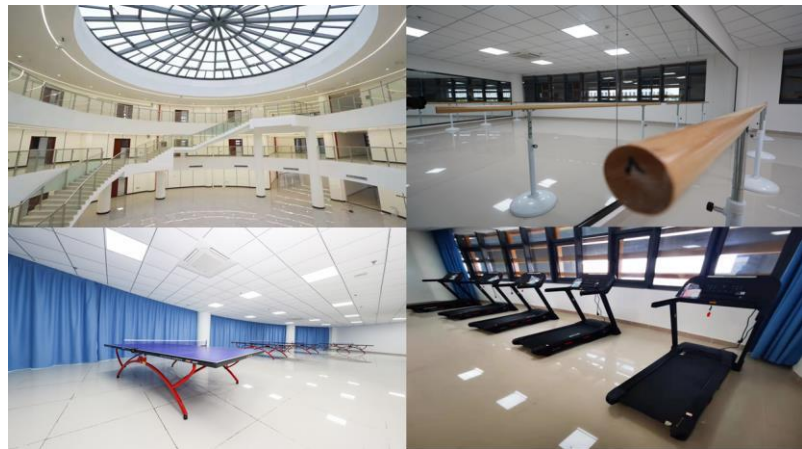


灯光球场

大学生活动中心



大学生活动中心设置一站式服务大厅、文娱活动室、心理咨询室、学生社团等场所



- 园区西门设有公交车站，天长市开行公交 K106 路快线，分时段绕行园区西门到金牛湖地铁站
- 开通到校本部的通勤车，目前工作日每天往返6次



文德楼东门发车时间					
6:40 (客车 1)	8:00 (客车 2)	10:10 (客车 1)	12:10 (客车 2)	14:00 (客车 1)	17:00 (客车 2)
园区大学生活动中心发车时间					
8:00 (客车 1)	10:00 (客车 2)	12:40 (客车 1)	15:50 (客车 2)	16:30 (客车 1)	18:00 (客车 2)
客车 1 车牌号：苏 A1D076；司机：凌建宝，电话：13951021665					
客车 2 车牌号：苏 A3C300；司机：郭其荣，电话：15851882385					

- 注：1. 往返校本部和园区的师生员工，按照学校和园区的疫情防控要求执行；
2. 通勤车暂定工作日时间运行，相关安排将根据疫情防控要求及时调整；
3. 为确保安全，乘车期间务必全程按规范系好安全带、佩戴口罩；
4. 通勤车单程票价 10 元，刷校园一卡通乘车；
5. 园区大学生活动中心 N101 设有休息室，可在此候车等待。

校园商贸



- 园区设有百货超市、水果店、理发店、文印店等
- 快递驿站，自助洗衣机、自助售卖机、自助直饮水机、自助充电桩
- 移动、电信、联通校园营业厅



医疗服务



- 天长市人民医院驻点提供诊疗服务
- 急诊绿色通道，周边医疗资源丰富
- 统一办理大学生医疗保险参保



校园警务站



- 天长市公安局驻点提供警务服务
- 校园“110”、园区治安管理、户籍管理
- 留学生居留许可办理



园区二期工程主要项目(公共教学楼)



概况:位于图书馆和中心湖北侧。

功能:主教学楼作为校园综合教学空间,与行政楼通过地下空间和连廊连接。

造型:主教学楼是两个条形体量交错,穿插,咬合,形成一个宏大的飘带形建筑,其形态取意金牛湖新区“蓝绿交织”的自然意向。也形如中国书法中的笔锋,抑扬顿挫,行云流水。带状外观与图书馆的圆形外观形成互补。两座建筑时空对话,与中心湖倒影相映成趣,如一副江南水墨长卷,徐徐展开。

层数:地上5层,地下1层

建筑高度:20.45m

总建筑面积:32712.03m²

计容面积:27256.37m²

地下面积:5455.66m²



园区二期工程主要项目(图书馆)



概况:图书馆位于校园南北主轴和东西入口轴线的交点,中心湖东侧。是校园空间的核心。

造型:图书馆轻盈地漂浮于湖面上,它是校园最标志的建筑,也是规划中的“点睛”之笔。其形态取意中国气象文化中“风云”形象,气象特色突显,象征求学中光阴变幻,岁月如梭的“时间”元素。观景平台层层错动,朝湖面打开,参观者可在此纵览校园和城市美景,使建筑真正成为记录历史的永恒纪念碑。

层数:地上5层,地下1层

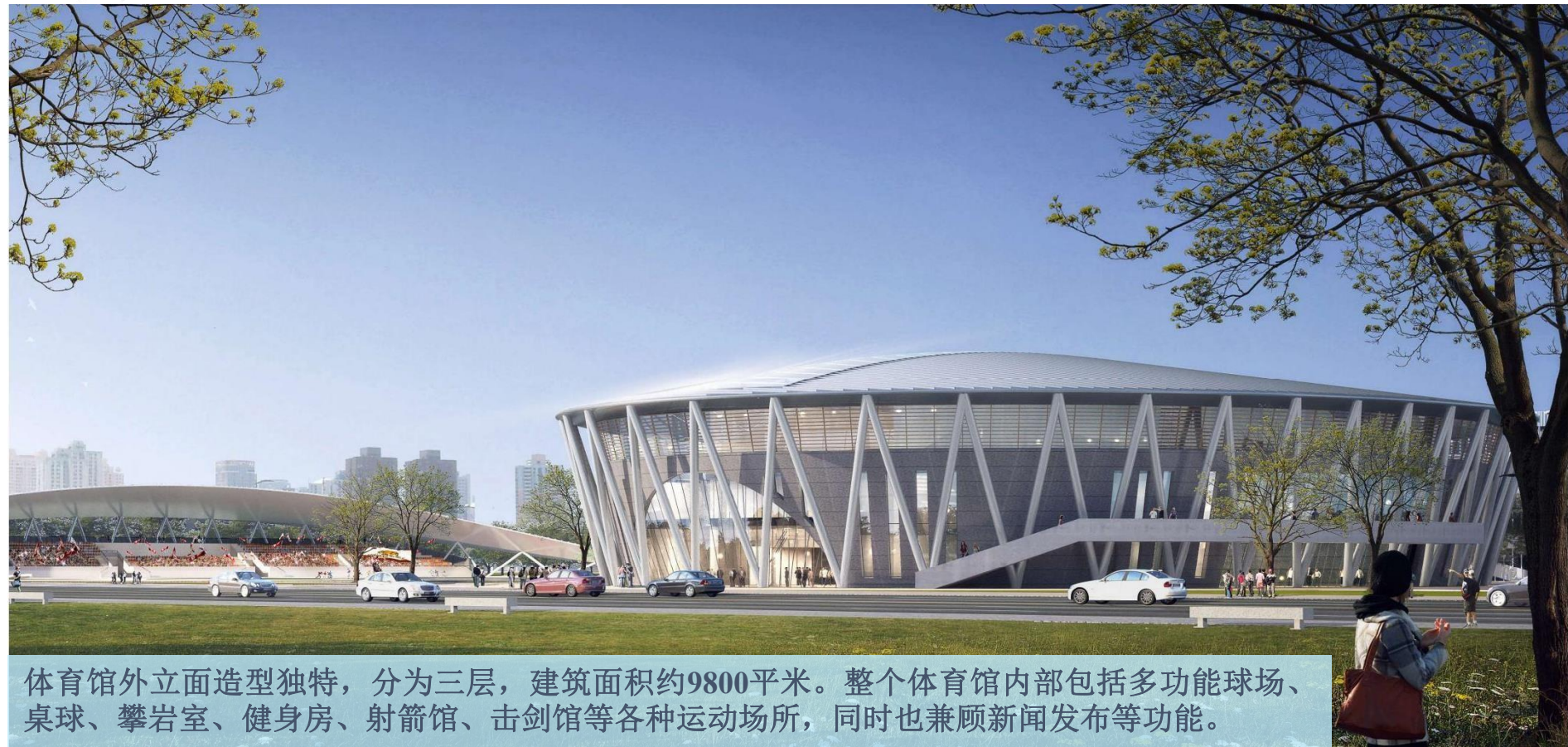
建筑高度:23.55m

总建筑面积:18220.58m²

计容面积:15877.65m²

地下面积:2342.93m²

园区二期工程主要项目(体育馆)



体育馆外立面造型独特，分为三层，建筑面积约9800平米。整个体育馆内部包括多功能球场、桌球、攀岩室、健身房、射箭馆、击剑馆等各种运动场所，同时也兼顾新闻发布等功能。

园区二期工程主要项目(海洋学科楼)



概况:在南校门北侧设置旋转实验平台(海洋学科楼)。

功能:平面为一方一圆的组合形态,圆形为主体,以中部旋转实验室为中心,方形为教室功能,提供海洋学科授课功能。两者之间通过连廊连接,形成整体。

造型:建筑采用水平结合波浪线条的立面母题,具有很高的视觉识别性,充分凸显海洋科学的学科主题。另外,立面也与行政楼分别作为南北两区的标志性建筑,两者立面形成南北呼应,相得益彰。

层数:地上4层

建筑高度:20.3m

总建筑面积:9175m²

计容面积:9175m²

园区二期工程主要项目(学生生活区)



概况:位于南北主轴北端。

功能:学生公寓1-6层设置公寓单元。首层对外部分结合设置公共及生活配套功能,如物流、邮政、银行、洗衣等,对学校师生提供服务。公寓之间的空间围绕内部绿化庭院布置,兼顾组团采光通风和日常交往活动的需求。在建筑中部楼层设置开敞平台和活动空间,并布置为学生公共活动空间,加强学生交往。

造型:学生生活区选用坡屋顶,有利于未来屋顶太阳能板的开展。立图采用经济简洁的模式,以错动的栏板、突出节奏和韵律。已不同颜色标识,提示不同组团和增加活力。

层数:地上6层

建筑高度:22.2m

总建筑面积:

J5:10695.12m² J6:10485.36m²

J7:14822.17m² J8:10689.88m²

计容面积:

J5:10695.12m² J6:10485.36m²

J7:14822.17m² J8:10689.88m²

至2022年8月底,二期学生生活区已有4幢学生公寓、23片室外球类运动场交付使用

园区二期工程主要项目(校园商贸)



概况:南北区各设置一个超市。相应为该生活区学生提供日常必需品和休闲场所。

功能:采用回字形平面设计,以中部庭院为核心,四周围合商业空间。交通顺应平面轮廓,采用清晰回字形设计,并在中部庭院设置开敞楼梯,引导人流。

造型:首层沿街采用落地玻璃幕墙,突出商业空间应有的开放性。墙面采用白色穿孔铝板覆面,突出校园商业建筑简洁明快的风格。

层数:地上2层

建筑高度:10.5m

南区超市:

总建筑面积:2060m²

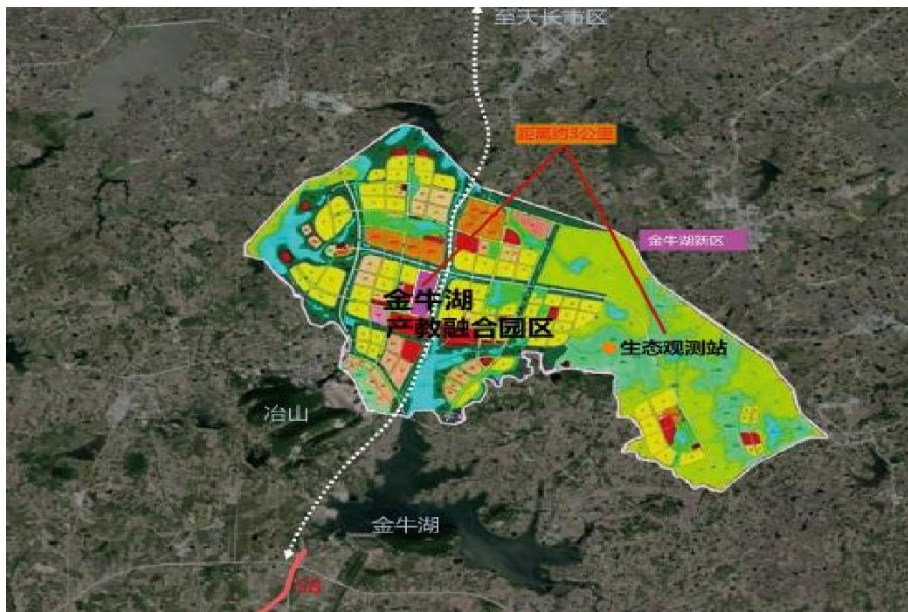
计容面积:2060m²

北区超市:

总建筑面积:3167m²

计容面积:3167m²

江淮大气-生态环境综合观测基地



南京信息工程大学金牛湖
长三角综合观测系统
设备布局示意图

- | | |
|-------------------|------------------------|
| 1. 标准气象要素观测 | 17. 设施园艺观测场 |
| 2. 大气湍流观测系统 | 18. 农田氨气和温室气体协同减排观测场。 |
| 3. LAS系统。 | 19. 大气环境基本要素观测 |
| 4. 感应观测塔 | 20. 颗粒物观测 |
| 5. 风廓线雷达 | 21. 量子激光CO2观测系统。 |
| 6. 微波辐射计 | 22. Lysimeter实验场 |
| 7. 云高仪 | 23. 水质监测和 |
| 8. 径流涌动相关测量 | 24. 水汽通量观测及实验分析。 |
| 9. 开槽涌动相关测量 | 25. 人工降雨-产流、侵蚀、滑坡综合实验场 |
| 10. 大气廓线测量系统 | 26. 人工边坡(1X3米)组成的小型集水区 |
| 11. 多通道土壤温室气体通量测量 | 27. 人工降雨实验平台、雨量计 |
| 12. CH4/N2O廓线测量 | 28. 流速记录仪、有水尺蓄水池 |
| 13. 土壤观测 | 29. 倾斜式位标计 |
| 14. 植物物候观测。 | 30. 产流-溶质迁移 |
| 15. 冬小麦与夏水稻轮作试验场 | 31. 大气水汽同位素组分原位在线观测平台 |
| 16. 水分与肥力综合观测试验场 | 32. 地下水观测井 |

天长市域轨道规划



根据国家发改委最新发布的《长江三角洲地区多层次轨道交通规划》，城际轻轨南京至天长线二期获批列入“十四五”规划建设项目。

园区东侧由地方政府投资建设金牛湖新区长兴特色小镇，占地约193亩，建筑面积约4万平方米，覆盖多种商业形态。

